



Techniques d'hygiène dentaire 111.A0

Cahier de programme Cohorte débutant à l'automne 2024

Département porteur: Hygiène dentaire

Disciplines contributives : Biologie, Diététique, Psychologie, Sociologie

Composantes de la formation générale : Éducation physique, Philosophie, Français, Anglais

Domaines de la formation générale complémentaire

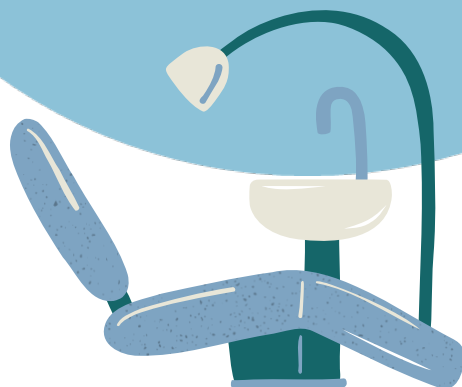


TABLE DES MATIÈRES

TEXTE D'ACCUEIL	3
PROFIL DE SORTIE : HYGIÈNE DENTAIRE	4
Définition des composantes du profil de sortie	5
Les quatre axes du profil de sortie	5
Les conditions inhérentes à une pratique professionnelle.....	6
LES PARTICULARITÉS DU PROGRAMME	7
L'achat de matériel.....	7
Les stages	7
Le comité consultatif	7
L'aide à la réussite	7
Dispositions en lien avec le cheminement scolaire	8
L'évaluation des apprentissages	8
LES LABORATOIRES ET LES STAGES	9
Vaccination	9
Règles d'asepsie, de santé et de sécurité dans les laboratoires	9
L'ÉPREUVE SYNTHÈSE DE PROGRAMME	11
Introduction	11
Cours porteur	11
Description de l'épreuve synthèse.....	11
Seuil de réussite	11
Modalités de reprise	12
LES RELATIONS COMPÉTENCES-COURS	15
Les relations compétences-cours (formation générale)	18
La description des cours	20
1 ^{er} Trimestre.....	20
2 ^e Trimestre.....	23
3 ^e Trimestre.....	26
4 ^e Trimestre.....	29
5 ^e Trimestre.....	31
6 ^e trimestre	33

Texte d'accueil

C'est avec grand plaisir que les responsables du programme de techniques d'hygiène dentaire vous souhaitent la plus cordiale bienvenue au Cégep de Saint-Hyacinthe. Soyez assuré que toute l'équipe dynamique de professeurs et de techniciens a hâte de mieux vous connaître au cours des prochains trimestres que nous passerons ensemble!

Nous ferons tout ce qui est en notre pouvoir pour vous faciliter l'apprentissage de la profession que vous avez choisie. Il faut tout de même vous rappeler que vous êtes le principal artisan de votre réussite scolaire. Il faut étudier et s'impliquer pour obtenir le diplôme tant convoité!

Durant les prochaines années de votre formation, n'hésitez pas à demander des conseils, des renseignements ou des explications supplémentaires à l'équipe de professeurs et de techniciens. Tous ont à cœur votre succès et se feront un plaisir de prendre le temps nécessaire pour vous aider à acquérir les habiletés essentielles à votre projet de carrière!¹

Bonne formation parmi nous!



Marie-Soleil Laberge
Responsable de la coordination du programme et du département



Nadia Tremblay
Responsable de la coordination des stages cliniques



Caroline Bessette
Responsable de la coordination des stages de santé dentaire publique

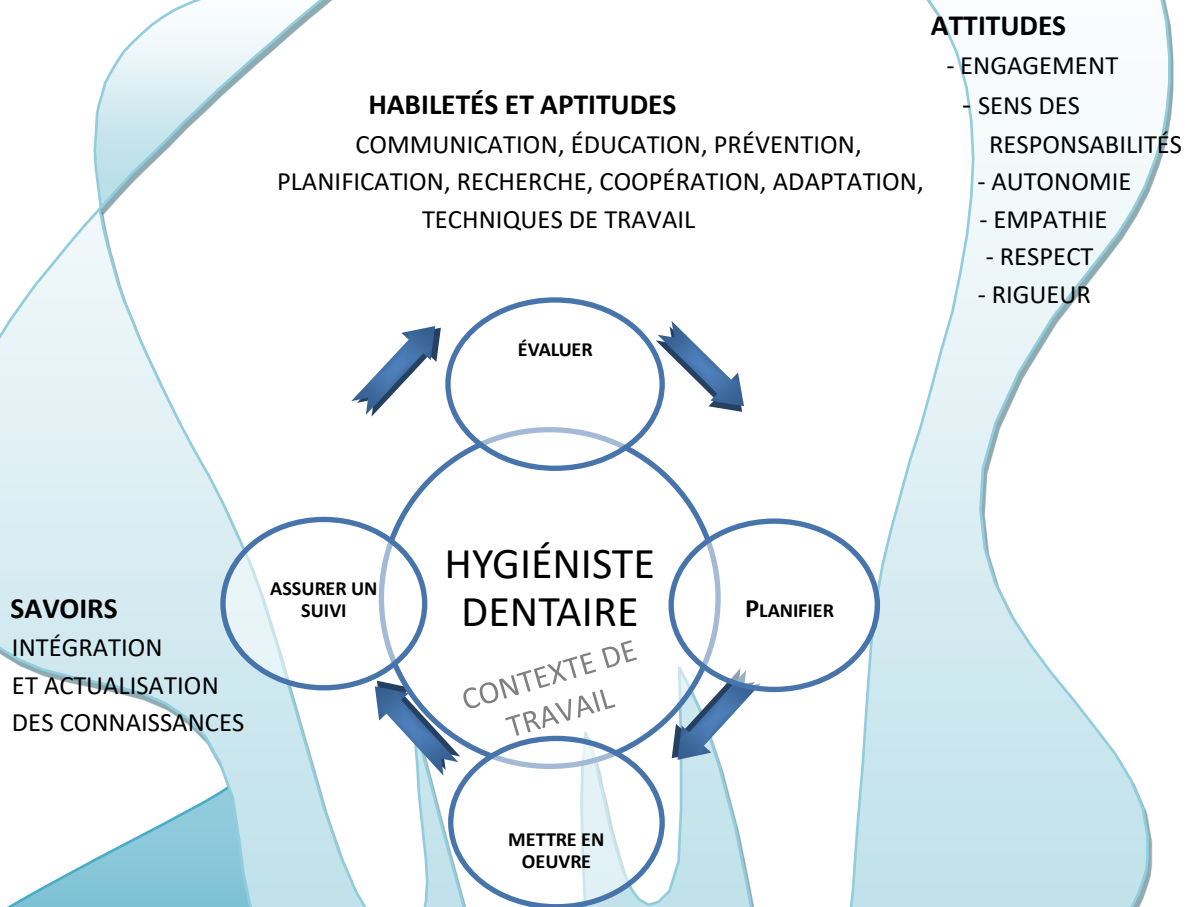
¹ Veuillez noter que dans ce document, l'usage du masculin est utilisé uniquement pour faciliter la lecture.

Profil de sortie : Hygiène dentaire

L'hygiéniste dentaire : *Un professionnel de la santé*

Les hygiénistes dentaires sont les principaux intervenants en santé buccodentaire dont les interventions se rapportent à la prévention, à l'éducation et à la promotion de la santé.

Ils offrent à diverses clientèles des services de santé buccodentaire en tenant compte des besoins et des services disponibles. Ils collaborent avec d'autres professionnels afin d'améliorer la qualité de vie de leurs clients et du public en général.



* Adopter de saines habitudes de vie dans une perspective de santé globale

* Agir de manière éthique et responsable

* Communiquer de manière appropriée, dans diverses situations, en français et lorsque le contexte l'exige, en anglais

Définition des composantes du profil de sortie

Le jugement professionnel de l'hygiéniste dentaire est fondé sur l'évaluation de différentes situations de santé buccodentaire en vue de planifier, d'orienter et d'intervenir auprès des clientèles selon les besoins spécifiques.

Les quatre axes du profil de sortie

- **Évaluer**

Consiste à la collecte et à l'analyse systématique de données lors des examens extra et intra-buccaux pour identifier les besoins du client. Les problèmes buccodentaires, y compris l'historique médical et dentaire, les indices et les évaluations des risques pour le client sont considérés dans le but de planifier des soins adaptés.

- **Planifier**

Consiste à identifier les priorités de la clientèle dans le but de développer un plan de traitement adapté aux particularités de ses besoins. La planification des soins est basée sur la formulation de buts et d'objectifs, sur le choix des interventions et sur sa validation auprès de la clientèle pour l'aider à promouvoir une santé buccodentaire optimale.

- **Mettre en œuvre**

Consiste à procéder au plan de soins conçu pour répondre aux besoins identifiés du client, en appliquant les mesures de sécurité et en choisissant les ressources appropriées.

- **Assurer un suivi**

Consiste à évaluer l'efficacité du traitement ou du programme en vue d'une réévaluation du plan de soins. Le suivi découle des résultats cliniques, de l'appréciation des résultats ainsi que de l'évolution de la condition buccodentaire du client.

Les conditions inhérentes à une pratique professionnelle

La qualité des interventions permet d'assurer des soins optimaux par l'application des mesures de protection universelle, l'analyse des besoins, la formation continue et la collaboration multidisciplinaire.

Le contexte de travail de l'hygiéniste dentaire comporte les fonctions et les normes reliées à la pratique de l'hygiène dentaire et à sa déontologie. On y trouve également l'application de mesures de santé et sécurité, la collaboration avec l'équipe de travail, l'utilisation des technologies de pointe, la préoccupation de la situation de la clientèle et l'intégration de la pratique basée sur les faits.

La prévention étant la principale préoccupation de l'hygiéniste dentaire, celui-ci mettra en œuvre diverses interventions en matière d'éducation envers la clientèle de son milieu de travail.

Depuis septembre 2020, la législation en vigueur permet à l'hygiéniste dentaire de prodiguer certaines activités professionnelles en toute autonomie et d'autres sous ordonnance du dentiste.

L'hygiéniste dentaire doit être inscrit au tableau de l'Ordre des hygiénistes dentaires du Québec afin de porter le titre et de pouvoir pratiquer les activités réservées à cette profession.

Les particularités du programme

L'achat de matériel

Outre l'achat de volumes pour les cours de la formation générale, il faut prévoir un montant supplémentaire, notamment pour l'achat de volumes, d'instruments dentaires neufs commandés par le département, de sarraus, d'uniformes, de matériel didactique ainsi que pour des frais de dosimétrie et de déplacement pour les stages qui ont lieu à l'extérieur du Cégep. De plus, une certification RCR-DEA et Premiers soins vous sera demandée.

Les stages

Pour parfaire votre formation, vous effectuerez des stages dans trois milieux différents :

En santé publique :	45 heures au sein des programmes provinciaux de santé dentaire publique et auprès d'une clientèle au Québec ou à l'international.
En clinique dentaire privée :	Un stage d'observation de quelques heures en milieu professionnel vous sera demandé chaque année.
À la clinique dentaire du Cégep :	465 heures au cours des 2 ^e et 3 ^e années; mise en contexte en situation authentique avec des clients de la clinique du Collège.

Le comité consultatif

La Direction et le Département réunissent au besoin un comité consultatif composé principalement de représentants du marché du travail dans le domaine de la dentisterie et à chaque année un regroupement des maîtres de stage de santé dentaire publique. Ces comités ont pour mandat de conseiller les responsables du programme au sujet de la formation de base des futurs hygiénistes dentaires formés dans votre collège.

L'aide à la réussite

Des projets sont mis en place pour faciliter votre réussite. En voici quelques exemples :

- Des enseignants mis en disponibilité offrent du temps pour l'encadrement d'étudiants en difficulté.
- Des laboratoires d'hygiène dentaire sont ouverts en dehors des heures de cours, les étudiants peuvent avancer leurs travaux ou pratiquer leurs techniques avec l'assistance d'un technicien.
- Un technicien est disponible à la clinique du Collège pour aider les étudiants dans leur apprentissage.

- Accès au Bioscope, centre de révision autonome des laboratoires de biologie, mettant à la disposition des étudiants le matériel utilisé en laboratoire (lames d'histologie, microscopes, plaques anatomiques, modèles 3D, etc.).

Dispositions en lien avec le cheminement scolaire

L'étudiant pourrait voir la poursuite de ses études compromise dans les cas suivants :

- Cumul de deux échecs dans le même cours de la composante de formation spécifique de son programme d'études, incluant les stages (réf. Règlement 12, article 3.2);
- Cumul de plusieurs échecs dans les cours de la composante de la formation spécifique de son programme d'études (réf. Règlement 12, article 3.3);
- Comportement mettant en danger la santé et sécurité des personnes ou la sienne (réf. Règlement 5).

Réinscription au programme

Dans une perspective de réussite, un étudiant qui se réinscrit en Techniques d'hygiène dentaire après deux trimestres consécutifs sans avoir suivi de cours 111, ou qui provient d'un autre collège, doit rencontrer un comité composé d'enseignants du département et d'un aide pédagogique individuel. Le comité recommandera à la Direction des études un cheminement pour l'étudiant. Cette recommandation pourrait aller d'un contrat à respecter pour l'actualisation de ses compétences, à la reprise d'un cours jusqu'à la réinscription au début du programme.

L'évaluation des apprentissages

Politiques d'évaluation

L'évaluation des apprentissages est assujettie à la Politique institutionnelle d'évaluation des apprentissages (PIEA) qui est disponible sur le Portail. Aux différents articles que l'on y retrouve, s'ajoutent les Politiques départementales d'évaluation des apprentissages (PDEA) qui varient d'un département à l'autre.

La PDEA du département vous sera présentée lors de la présentation des plans de cours dans la première semaine de chaque trimestre. Un lien vers cette PDEA est présent dans le plan de cours complet disponible sur LÉA.

Il est de votre responsabilité de bien lire ces politiques dès le début de votre programme.

La PDEA est disponible en cliquant sur le lien suivant : <https://cegepsth.omnivox.ca/intr/pdea/>

Les laboratoires et les stages

Vaccination

Vous devez savoir qu'une preuve de vaccination vous sera demandée avant votre entrée en stage. La liste des vaccins recommandés vous sera fournie lors de votre entrée dans le programme.

Règles d'asepsie, de santé et de sécurité dans les laboratoires

En tout temps :

- Porter un sarrau propre, blanc, non froissé, de longueur adéquate;
- Porter le sarrau seulement sur les lieux des laboratoires;
- Avoir les ongles propres et courts, sans vernis et/ou ongles artificiels;
- Porter des extensions de cils est interdit;
- Porter des bas longs et des chaussures fermées, solides, avec semelles antidérapantes et propres, protégeant entièrement les pieds.
 - Exemples de souliers non permis en laboratoire : « ballerines » et sandales, bottes.
 - Le port de talons hauts ou de chaussures plates-formes est interdit. Par contre, les souliers à talons cubiques de 2,54 cm (1 pouce) sont permis;
- Porter des pantalons longs non troués;
- Porter visiblement sur l'uniforme une épinglette avec son nom et son titre d'étudiant;
- Enlever ses bagues, bracelets, colliers et autres bijoux à l'exception d'une montre discrète;
- Enlever ses boucles d'oreille et bijoux de perçage. Si cela n'est pas possible, les bijoux doivent être recouverts d'un adhésif médical conçu à cet effet. Dans l'éventualité où le perçage est situé sous le masque et qu'il est impossible de le retirer, le port d'un masque de type coquille est obligatoire;
- Porter un foulard en lien avec une religion est considéré comme partie intégrante de l'uniforme et donc en respecter les règles d'apparence et de port (blanc, uni et sans tache). Si sa longueur entre en conflit avec les règles de santé et de sécurité, il doit être entré à l'intérieur de l'uniforme pour ne pas être accrochant;
- Attacher les cheveux longs adéquatement;
- Porter des lunettes de sécurité lorsqu'il y a des risques de projection de produits chimiques ou de particules/éclaboussures ou lorsque les manipulations l'exigent. Pour les personnes qui portent des lunettes personnelles : celles-ci ne sont pas des lunettes de sécurité reconnues et elles ne protègent pas les yeux lors de projection de produits chimiques ou de particules;
- Dans le cas du port de verres de prescription, couvrir les côtés (base de la branche) avec des plastiques protecteurs conçus à cet effet.

N.B.

Pour des questions de santé, de sécurité et d'asepsie, tout étudiant doit se conformer à l'ensemble de ces règles. À titre exceptionnel et moyennant certains frais, il pourrait être possible d'obtenir du matériel de dépannage afin d'éviter l'annulation d'un laboratoire.

- Par exemple : sarrau, verres protecteurs, côtés de protection pour verres sur prescription, adhésif médical, attache-cheveux, bonnet médical.

L'épreuve synthèse de programme

Introduction

Le Règlement sur le régime des études collégiales confie au Cégep des responsabilités relatives à l'évaluation des apprentissages et précise en particulier que :

« La Politique institutionnelle d'évaluation des apprentissages doit notamment prévoir [...] l'imposition d'une épreuve synthèse propre à chaque programme conduisant au diplôme d'études collégiales dispensé par le collège afin de vérifier l'atteinte par les étudiants de l'ensemble des objectifs et des standards déterminés pour ce programme. »

Cours porteur

Le cours porteur de l'épreuve synthèse de programme (ESP) est « Stage clinique III » (111-HDV-HY), qui a lieu au 6^e trimestre. Un code distinct pour l'ESP sera inscrit sur votre bulletin : il s'agit du 990-111-A0.

Description de l'épreuve synthèse

Deux volets composent l'épreuve synthèse de programme :

- Une prestation orale : L'étudiant présente son épreuve synthèse à l'aide d'un support visuel à la 16^e semaine du 6^e trimestre devant une équipe d'enseignants et quelques étudiants.

Lors de ses séances avec son client assigné pour l'épreuve synthèse, l'étudiant doit recueillir différents éléments faisant partie du dossier clinique. Ces éléments lui permettront de concevoir une présentation sous forme de diaporama.

- Examen théorique : L'étudiant doit réussir individuellement un examen théorique qui évaluera l'atteinte de toutes les compétences du programme, incluant celles de la formation générale, et qui prend en compte les exigences du profil de sortie.

Seuil de réussite

Pour être admissible à l'ESP, l'étudiant doit respecter les préalables du ou des cours porteurs auxquels l'ESP est rattachée. Les deux parties de l'ESP, soit l'examen théorique et la prestation orale, doivent être réussies minimalement à 60 % chacune. Il est à noter que l'ESP fait partie de l'épreuve terminale de cours du Stage clinique III.

Modalités de reprise

En cas d'échec, l'étudiant doit se réinscrire au Stage clinique III dans un trimestre ultérieur. Il doit refaire le stage clinique et son ÉSP selon les modalités établies par le département.

Le département pourra évaluer la possibilité de reprise de l'ÉSP si le reste du cours porteur est considéré comme réussi.

Grille de cours Techniques d'hygiène dentaire

	Code	Titre du cours	Pondération	Préalables	Trim		Code	Titre du cours	Pondération	Préalables	Trim		
TRIMESTRE 1	Formation générale						TRIMESTRE 2	Formation générale					
	109-101-MQ	Activité physique et santé	1 1 1	Aucun	A-H	340-101-MQ		Philosophie et rationalité	3 1 3	Aucun	A-H		
	601-GAB-HY	Communication, langue et littérature	3 1 2	Aucun	A-H	601-101-MQ		Écriture et littérature	2 2 3	PA 601-GAB-HY	A-H		
	604-10X-MQ	Anglais I	2 1 3	Aucun	A-H	604-GBX-HY		Anglais II	2 1 3	PA Anglais I	A-H		
	Formation spécifique							Formation spécifique					
	101-HDA-HY	Microbiologie dentaire et immunologie	2 2 2	Aucun	A	101-HDC-HY		Anatomie et physiopathologie II	2 2 2	PR 101-HDB-HY	H		
	101-HDB-HY	Anatomie et physiopathologie I	2 2 2	Aucun	A	111-HDC-HY		Prévention en santé dentaire	2 2 2	PR 111-HDB-HY	H		
	111-HDA-HY	Profession : Hygiéniste dentaire	2 1 2	Aucun	A	111-HDD-HY		Principes d'instrumentation et santé sécurité	1 2 1	PR 101-HDA-HY	H		
	111-HDB-HY	Anatomie de la cavité buccale	2 2 2	Aucun	A	111-HDH-HY		Pathologie buccale	3 0 3	PR 111-HDB-HY	H		
	Total:			14	10	14		Total:			18	10	20
TRIMESTRE 3	Formation générale						TRIMESTRE 4	Formation générale					
	109-102-MQ	Activité physique et efficacité	0 2 1	Aucun	A-H	340-GAE-HY		Éthique et politique	3 0 3	PA 340-102-MQ	A-H		
	340-102-MQ	L'être humain	3 0 3	PA 340-101-MQ	A-H	601-103-MQ		Littérature québécoise	3 1 4	PA 601-102-MQ	A-H		
	601-102-MQ	Littérature et imaginaire	3 1 3	PA 601-101-MQ	A-H	Formation spécifique							
	Formation spécifique							Formation spécifique					
	111-HDE-HY	Anamnèse et urgences médicales	3 0 3	PR 101-HDC-HY PR 111-HDH-HY	A	111-HDJ-HY		Dentisterie opératoire	2 4 2	PA 111-HDF-HY	H		
	111-HDF-HY	Parodontie	2 4 2	PA 111-HDD-HY PR 111-HDH-HY	A	111-HDK-HY		Intervention auprès du client	1 2 1	PR 111-HDC-HY PR 350-HDA-HY PR 387-HDA-HY CR 111-HDM-HY	H		
	111-HDG-HY	Radiologie dentaire	2 3 2	PR 111-HDH-HY PR 101-HDB-HY	A	111-HDN-HY		Prosthodontie	2 3 2	PA 111-HDB-HY PR 111-HDD-HY PA 111-HDF-HY	H		
	350-HDA-HY	Communication et interactions dans la vie professionnelle	2 2 3	Aucun	A	111-HDM-HY		Stage clinique I et radiologie avancée	2 5 2	PA 111-HDG-HY PR 111-HDA-HY PR 111-HDH-HY PR 111-HDE-HY CR 111-HDK-HY	H		
	120-HDA-HY	Nutrition et santé dentaire	2 1 2	Aucun	A	601-888-02		Epreuve uniforme de langue		CR 601-103-04	T		
Total:			17	13	19	Total:			13	15	14		
TRIMESTRE 5	Formation générale						TRIMESTRE 6	Formation générale					
	xxx-xxx-03	Cours complémentaire I	2 1 3	Aucun	A-H	109-103-MQ		Activité physique et autonomie	1 1 1	PA Éduc I et II	A-H		
	Formation spécifique							Formation spécifique					
	111-HDL-HY	Santé dentaire publique	2 2 3	PR 111-HDD-HY PR 120-HDA-HY PR 111-HDK-HY	A	111-HDP-HY		Gestion clinique et éthique professionnelle	2 2 2	PR 111-HDR-HY	H		
	111-HDS-HY	Plan de traitement	2 2 2	PR 111-HDN-HY PR 111-HDM-HY	A	111-HDQ-HY		Stage en santé dentaire publique	1 3 1	PA 111-HDL-HY	H		
	111-HDT-HY	Orthodontie	2 3 2	PR 111-HDM-HY PA 111-HDJ-HY	A	111-HDV-HY		Stage clinique III	0 12 1	PA 111-HDR-HY PR 111-HDS-HY	H		
	111-HDR-HY	Stage clinique II	0 13 1	PA 111-HDM-HY PR 111-HDK-HY PR 120-HDA-HY PR 111-HDN-HY	A	Total : 7 18 8							
Total:			8	21	11	990-111-A0 Épreuve synthèse de programme: Cours porteur 111-HDV-HY							

PA = Préalable absolu
PR = Préalable relatif
CR = Cours co requis

La répartition des heures de formation

➤ Tableau de la répartition des unités entre la formation spécifique et la formation générale :

	Nombre d'unités	Heures-Contact *	Heures de travail personnel	Heures de stage
Formation² spécifique	56,66	1800	750	510
Formation³ générale	26,66	660	540	_____
Le programme	83,33	2460	1290	510

* incluant les heures de stage

➤ La répartition des heures entre les disciplines

Disciplines		Heures	Disciplines		Heures
101	Biologie	180	350	Psychologie	60
109	Éducation physique	90	387	Sociologie	45
111	Hygiène dentaire	1470	601	Français	240
120	Diététique	45	604	Anglais	90
340	Philosophie	150	Cours complémentaires		90

² La formation spécifique inclut les cinq disciplines suivantes : biologie, hygiène dentaire, diététique, psychologie et sociologie.

³ La formation générale inclut les quatre disciplines suivantes : éducation physique, philosophie, français et anglais ainsi que les cours reliés à la formation générale complémentaire.

Les relations compétences-cours

Le programme comporte 19 compétences à atteindre

00L6 Analyser la fonction de travail

111-HDA-HY Profession : hygiéniste dentaire (P)⁴

111-HDP-HY Gestion clinique et éthique professionnelle (C)⁵

00L7 Appliquer les mesures de protection universelle

101-HDA-HY Microbiologie et immunologie (P)

111-HDD-HY Principes d'instrumentation et santé sécurité (P)

111-HDM-HY Stage clinique I et radiologie avancée (C)

00L8 Appliquer des mesures de santé et de sécurité

111-HDD-HY Principes d'instrumentation et santé sécurité (P)

111-HDM-HY Stage clinique I et radiologie avancée (P)

111-HDR-HY Stage clinique II (C)

00L9 Effectuer des tâches administratives liées au marché du travail

111-HDP-HY Gestion clinique et éthique professionnelle (C)

00LA Examiner les structures et les fonctions normales de la tête et du cou

101-HDB-HY Anatomie et physiopathologie I (P)

101-HDC-HY Anatomie et physiopathologie II (P)

111-HDB-HY Anatomie de la cavité buccale (P)

111-HDD-HY Principes d'instrumentation et santé sécurité (P)

111-HDM-HY Stage clinique II (C)

00LB Établir des liens entre l'anamnèse et les traitements d'hygiène dentaire

101-HDC-HY Anatomie et physiopathologie II (P)

111-HDE-HY Anamnèse et urgences médicales (P)

111-HDM-HY Stage clinique I et radiologie avancée (P)

111-HDR-HY Stage clinique II (C)

00LC Dépister les maladies buccodentaires

111-HDF-HY Parodontie (P)

111-HDH-HY Pathologie buccale (P)

111-HDM-HY Stage clinique I et radiologie avancée (P)

111-HDR-HY Stage clinique II (C)

⁴ (P) signifie : développement partiel de la compétence

⁵ (C) signifie : développement complet de la compétence

00LD Prendre des radiographies buccodentaires

- 111-HDG-HY Radiologie dentaire (P)
- 111-HDM-HY Stage clinique I et radiologie avancée (P)
- 111-HDR-HY Stage clinique II (P)
- 111-HDT-HY Orthodontie (P)
- 111-HDV-HY Stage clinique III (C)

00LE Savoir communiquer de façon professionnelle avec le client et l'équipe dentaire

- 350-HDA-HY Communication et interactions dans la vie professionnelle (P)
- 387-HDA-HY Mosaïque sociale et communication professionnelle (P)
- 111-HDK-HY Intervention auprès du client (P)
- 111-HDR-HY Stage clinique II (P)
- 111-HDV-HY Stage clinique III (C)

00LF Établir des liens entre la nutrition et la santé buccodentaire

- 120-HDA-HY Nutrition et santé dentaire (P)
- 111-HDM-HY Stage clinique I et radiologie avancée (P)
- 111-HDR-HY Stage clinique II (C)

00LG Concevoir un plan de traitement préventif

- 111-HDK-HY Intervention auprès du client (P)
- 111-HDR-HY Stage clinique II (P)
- 111-HDV-HY Stage clinique III (C)

00LH Informer le client des possibilités de traitement

- 111-HDS-HY Plan de traitement (P)
- 111-HDV-HY Stage clinique III (C)

00LJ Enseigner les mesures de prévention en santé dentaire

- 111-HDC-HY Prévention et santé dentaire (P)
- 111-HDM-HY Stage clinique I et radiologie avancée (P)
- 111-HDR-HY Stage clinique II (C)

00LK Effectuer des opérations en parodontie

- 111-HDF-HY Parodontie (P)
- 111-HDM-HY Stage clinique I et radiologie avancée (P)
- 111-HDR-HY Stage clinique II (P)
- 111-HDV-HY Stage clinique III (C)

00LL Effectuer un polissage sélectif

111-HDD-HY Principes d'instrumentation et santé sécurité (P)

111-HDM-HY Stage clinique I et radiologie avancée (P)

111-HDR-HY Stage clinique II (C)

00LM Effectuer des opérations liées à la prosthodontie

111-HDN-HY Prosthodontie (C)

00LN Collaborer aux traitements orthodontiques

111-HDT-HY Orthodontie (C)

00LP Effectuer des tâches de dentisterie opératoire

111-HDJ-HY Dentisterie opératoire (P)

111-HDR-HY Stage clinique II (P)

111-HDT-HY Orthodontie (P)

111-HDV-HY Stage clinique III (C)

00LQ Intervenir en santé dentaire préventive

111-HDL-HY Santé dentaire publique (P)

111-HDQ-HY Stage en santé dentaire publique (C)

Les relations compétences-cours (formation générale)

Le programme comporte 18 compétences à atteindre en formation générale.

4EP0	Analyser sa pratique de l'activité physique au regard des habitudes de vie favorisant la santé
109-101-MQ	Activité physique et santé (Ensemble I)
4EP1	Améliorer son efficacité lors de la pratique d'une activité physique
109-102-MQ	Activité physique et efficacité (Ensemble II)
4EP2	Démontrer sa capacité à prendre en charge sa pratique de l'activité physique dans une perspective de santé
109-103-MQ	Activité physique et autonomie (Ensemble III)
4PH0	Traiter d'une question philosophique
340-101-MQ	Philosophie et rationalité
4PH1	Discuter des conceptions philosophiques de l'être humain
340-102-MQ	L'être humain
4PHP	Porter un jugement sur des problèmes éthiques et politiques de la société contemporaine
340-GAE-HY	Éthique et politique
4EF0	Analyser des textes littéraires
601-101-MQ	Écriture et littérature
4EF1	Expliquer les représentations du monde contenues dans des textes littéraires d'époques et de genres variés
601-102-MQ	Littérature et imaginaire
4EF2	Apprécier des textes de la littérature québécoise d'époques et de genres variés
601-103-MQ	Littérature québécoise
4EFP	Produire différents types de discours oraux et écrits liés au champ d'études de l'élève
601-GAB-HY	Communication, langue et littérature
4SA0	Comprendre et exprimer des messages simples en anglais
604-10X-MQ	Anglais I : niveau I

4SA1 Communiquer en anglais avec une certaine aisance

604-GBX-HY Anglais I : niveau II

4SA2 Communiquer avec aisance en anglais sur des thèmes sociaux, culturels ou littéraires

604-10X-MQ Anglais I : niveau III

4SA3 Traiter en anglais d'œuvres littéraires et de sujets à portée sociale ou culturelle

604-10X-MQ Anglais I : niveau IV

4SAP Communiquer en anglais de façon simple en utilisant des formes d'expression d'usage courant liées à son champ d'études

604-GAX-HY Anglais II : niveau I

4SAQ Communiquer en anglais avec une certaine aisance en utilisant des formes d'expression d'usage courant liées au champ d'études de l'élève

604-GBX-HY Anglais II : niveau II

4SAR Communiquer avec aisance en anglais en utilisant des formes d'expression d'usage courant liées au champ d'études de l'élève

604-GBX-HY Anglais II : niveau III

4SAS Communiquer de façon nuancée en anglais dans différentes formes de discours

604-GBX-HY Anglais II : niveau IV

La description des cours

1^{er} Trimestre

109-101-MQ **Activité physique et santé (Ensemble I)***

L'ensemble I comprend cinq différents cours de conditionnement physique dans lesquels vous expérimenterez différentes activités faisant appel aux déterminants de la condition physique : le système cardio-vasculaire, le pourcentage de graisse, la vigueur musculaire, la flexibilité et la capacité de relaxation. Vous établirez votre profil de condition par le biais de tests reconnus. La partie théorique porte sur les notions essentielles concernant le lien entre certaines habitudes de vie, particulièrement la pratique régulière de l'activité physique, et la santé.

* Vous choisissez un cours parmi ceux offerts dans l'ensemble I. Vous devez vous référer aux documents disponibles sur LÉA pour obtenir la description des cours offerts à ce trimestre.

601-GAB-HY **Communication, langue et littérature**

Le cours de *Communication, langue et littérature* vous invite à mieux comprendre le fonctionnement de la communication. Par le biais de l'étude et de la production de différents types de discours, vous serez amené à prendre conscience des nuances et des possibilités qui existent lorsque vous désirez communiquer dans toutes sortes de situations. Ce cours vous permet aussi de passer graduellement du secondaire au collégial en vous familiarisant avec le monde de la littérature que vous explorerez plus à fond dans les cours suivants. Les œuvres étudiées dans ce cours sont tirées de la littérature mondiale à l'exception de la française d'avant 1980 et de la québécoise.

604-10X-MQ **Anglais I**

Pour répondre aux divers besoins d'apprentissage des étudiants, les cours d'anglais sont répartis selon quatre niveaux liés aux résultats de votre test de classement.

Niveau I Anglais de base

Ce cours vous permettra de développer votre capacité de comprendre et d'exprimer des messages simples en anglais. Vous devrez être en mesure de dégager le sens d'un court message oral et d'un court texte d'intérêt général. Vous devrez également vous exprimer oralement et rédiger un texte sur des sujets simples de la vie courante. L'objectif de ce cours est de vous rendre apte à communiquer de manière fonctionnelle dans des situations de la vie courante.

Niveau II Anglais et communication

Ce cours explore les formes grammaticales plus complexes dont vous devrez démontrer la maîtrise dans un essai d'opinion et un exposé en faisant preuve de logique. Vous développerez l'habileté à communiquer en anglais avec une certaine aisance en dégageant le sens d'un message oral authentique et d'un texte d'intérêt général, en vous exprimant oralement et en rédigeant un essai d'opinion à partir d'un sujet d'intérêt général.

Niveau III Langue anglaise et culture

Ayant déjà atteint un niveau de compétence langagière qui vous permet de vous exprimer en anglais sur divers aspects de la culture, vous développerez l'habileté à communiquer avec aisance en anglais sur des thèmes sociaux, culturels ou littéraires. De plus, vous dégagerez le sens d'un message oral authentique et d'un texte authentique à portée socioculturelle. Vous exprimerez oralement un message et rédigerez un texte argumentatif sur une question à portée socioculturelle.

Niveau IV Culture anglaise et littérature

Étant déjà bilingue, vous développerez l'habileté de traiter en anglais de thèmes culturels et littéraires. Vous devrez être en mesure de présenter oralement l'analyse d'une production littéraire ou socioculturelle, ainsi que de rédiger l'analyse d'une œuvre littéraire ou d'un thème à portée socioculturelle.

101-HDA-HY Microbiologie dentaire et immunologie

Le cours *Microbiologie dentaire et immunologie* permettra à l'étudiant d'avoir une vue d'ensemble du monde des microorganismes ayant une incidence dans le domaine dentaire pour ainsi appliquer un protocole d'asepsie, grâce à la compréhension des mécanismes de transmission des agents infectieux.

L'étude des microorganismes se fera autant au niveau morphologique, cytologique, physiologique qu'épidémiologique. Par ailleurs, une attention particulière sera portée à l'immunologie. L'étude des microorganismes et de l'immunologie fera ressortir le pouvoir pathogène de certains microorganismes et permettra éventuellement à l'étudiant de :

- reconnaître les étapes du processus infectieux et plus particulièrement les modes de transmission des agents pathogènes ;
- choisir judicieusement des barrières nécessaires à la prévention des infections ;
- éliminer totalement des risques de contamination.

Les expériences de laboratoire permettront de développer l'esprit scientifique, le sens de l'observation, la capacité d'analyse et l'initiative. Ainsi, par le travail d'équipe, les étudiants auront l'occasion d'acquérir des concepts de prévention de la contamination et du contrôle des microorganismes à des fins d'asepsie entre autres. Les laboratoires visent principalement à permettre le transfert des apprentissages théoriques et à consolider ceux-ci. Une attention particulière sera accordée au comportement professionnel de l'étudiant dans l'application des mesures d'asepsie.

101-HDB-HY Anatomie et physiopathologie I

Les cours d'*Anatomie et physiopathologie I et II* (101-HDB-HY et 101-HDC-HY) forment un tout étalé sur les deux premiers trimestres du programme. D'une part, ils fournissent des informations ciblées sur les structures, les fonctions et les dysfonctions des principaux systèmes organiques en relation avec la prophylaxie et les traitements dentaires. D'autre part, ils fournissent des connaissances biologiques plus larges nécessaires à toute personne œuvrant dans le domaine de la santé.

La première partie du cours 101-HDB-HY introduit les différents niveaux d'organisation structurale et fonctionnelle du corps humain. Ceux-ci sont traités en ayant comme toile de fond la cavité buccale. L'étude de la cellule se fait à partir de l'organisation tissulaire au niveau de la cavité buccale.

La seconde partie du cours traite des structures osseuses, musculaires et nerveuses ainsi que des fonctions normales de la tête et du cou. Très orientée vers la profession, l'étude des systèmes musculaire et osseux permet à l'étudiant d'acquérir le vocabulaire et les connaissances anatomiques essentielles à d'autres cours du programme d'hygiène dentaire.

L'étude du système nerveux, qui a lieu en dernier, vise la compréhension des mécanismes grâce auxquels l'organisme perçoit les modifications survenant dans son milieu interne et externe et les intègre afin d'y réagir d'une façon adéquate. L'étude des voies de la douleur et de l'anesthésie est prépondérante.

111-HDA-HY**Profession : hygiéniste dentaire**

Le cours *Profession : Hygiéniste dentaire* est le premier du programme de formation et consiste à faire connaître le profil attendu d'un hygiéniste dentaire, tant sur le plan des attitudes que des habiletés requises en lien avec le profil de sortie visé par le programme. L'étudiant posera un regard sur les différents aspects de cette profession, ce qui le mènera à analyser la fonction du travail d'un hygiéniste dentaire œuvrant surtout en cabinet privé et en santé dentaire publique à l'intérieur de son cadre légal. Ce cours permettra également à l'étudiant de se situer par rapport à sa nouvelle profession de manière à confirmer l'orientation professionnelle qu'il a choisie et à s'ajuster à ses nouvelles fonctions. Il explorera également le système professionnel québécois ainsi que la réglementation de l'Ordre des hygiénistes dentaires du Québec, plus particulièrement au niveau de la déontologie et de l'éthique professionnelle.

L'autre aspect de ce cours concerne le développement des habiletés de lecture scientifique, généralement publié en anglais, afin d'outiller l'étudiant dans sa recherche d'information pertinente dans le but de pouvoir évaluer sa validité et de la réinvestir dans ses cours, dans son métier. Ce contenu complémentaire au cours préparera le futur hygiéniste dentaire à satisfaire l'exigence de cinq heures de lecture scientifique exigée par son ordre professionnel.

Les laboratoires permettront d'établir un premier contact avec les instruments et l'équipement reliés à l'exercice de la profession. Un stage d'une demi-journée en cabinet privé viendra compléter cette expérience.

111-HDB-HY**Anatomie de la cavité buccale**

Dans ce cours, l'étudiant recevra une formation théorique et pratique pour le rendre apte à examiner les structures et les fonctions buccodentaires.

De façon plus théorique, l'étudiant se familiarisera avec la terminologie propre au domaine buccodentaire. Au terme du cours, l'étudiant connaîtra la morphologie dentaire, les notions relatives à l'occlusion, les parties du parodonte et l'histologie dentaire.

Quant à l'aspect pratique, l'étudiant s'initiera à l'instrumentation et développera sa dextérité manuelle par différentes activités de laboratoire, notamment par la sculpture de dents. Il manipulera différents modèles d'étude qui l'aideront à connaître les caractéristiques et à repérer les structures anatomiques buccodentaires.

2^e Trimestre

340-101-MQ

Philosophie et rationalité

Ce premier cours sera l'occasion pour vous de définir ce qu'est la philosophie et de la distinguer des autres modes d'appréhension de la réalité : mythe, religion, science et art. Les questions pour amorcer une réflexion philosophique sont par exemple : « Que pouvons-nous connaître ? » et « Qu'est-ce qu'un raisonnement valable ? ». La période historique couverte dans ce cours est l'Antiquité.

601-101-MQ

Écriture et littérature

Le cours *Écriture et littérature* vous apprend à analyser les œuvres littéraires en observant leur contenu, mais aussi les différents effets de style qui font leur particularité. Vous découvrirez ainsi toute la richesse qui se déploie dans de grandes œuvres de l'histoire littéraire française. Vous apprendrez à comprendre et à apprécier ces œuvres, tirées de la littérature française du Moyen Âge au romantisme, en vous familiarisant, entre autres, avec le contexte historique et culturel qui les a vues naître.

604-GBX-HY

Anglais II Formation générale propre

Niveau I

Dans ce cours vous développerez votre capacité à communiquer en anglais en utilisant des formes d'expression d'usage courant liées à votre champ d'études. Vous devrez être en mesure de dégager le sens d'un message oral ainsi que celui d'un texte. Vous devrez aussi être apte à communiquer un bref message oral et à rédiger un court texte. Ces activités seront toutes liées à votre champ d'études. Ce cours favorise la clarté d'expression et l'aisance de la communication dans des tâches pratiques appropriées.

Niveau II

Dans ce cours vous serez regroupé par secteur d'études : universitaire ou technique. Ce regroupement vous offrira la possibilité de communiquer en anglais en utilisant des formes d'expression d'usage courant liées à votre champ d'études. Vous développerez l'habileté de dégager les éléments utiles d'un message oral et d'un texte authentique liés à votre champ d'études pour accomplir une tâche précise, telle que communiquer un message oral et rédiger un texte.

Niveau III

Basé sur la communication, ce cours vous permettra d'acquérir de l'aisance dans l'utilisation de formes d'expression d'usage courant liées à votre champ d'études. Vous développerez l'habileté de dégager les éléments pertinents d'un message oral et d'un texte authentique liés à votre champ d'études pour accomplir une tâche précise, telle que communiquer un message oral et produire des communications écrites.

Niveau IV

Dans ce cours, vous développerez l'habileté à communiquer de façon nuancée en anglais dans différentes formes de discours. Vous devrez être en mesure de présenter une communication orale substantielle liée à votre champ d'études. Vous devrez également être apte à analyser des textes complexes, à rédiger un texte et à vous exprimer en anglais à partir de documents rédigés en français.

101-HDC-HY

Anatomie et physiopathologie II

Ce deuxième cours d'anatomie et de physiopathologie a pour mission de procurer les notions biologiques nécessaires à la connaissance du fonctionnement intégré du corps humain. L'étude portera sur les systèmes endocrinien, cardiovasculaire, respiratoire, digestif et urinaire ainsi que sur les pathologies d'importance en hygiène dentaire qui y sont associées. L'anatomie, qui sera principalement couverte en laboratoire, sera réinvestie dans l'étude du fonctionnement de chacun des systèmes biologiques abordés et dans la compréhension des déséquilibres homéostatiques pertinents à l'anamnèse. L'étude de ces systèmes se fera en utilisant, entre autres, des mises en situation reliées à la profession d'hygiéniste dentaire. La compréhension de pathologies apparaissant au questionnaire médical sera prépondérante.

111-HDC-HY

Prévention en santé dentaire

Dans ce cours, l'étudiant sera en mesure de faire des liens entre les mesures préventives et les problèmes buccodentaires à partir de l'évaluation des facteurs de risques et de protections de ceux-ci. Dans un premier temps, les différents problèmes bucco-dentaires, comme les maladies parodontales et la carie dentaire seront présentés et l'étudiant sera en mesure de différencier les dépôts mous et les dépôts durs qui sont à l'origine de ces infections. Dans un deuxième temps l'étudiant mettra en pratique les différents moyens et techniques pour garder une santé buccodentaire adéquate. Ainsi, les techniques de brossage et l'utilisation des différents adjuvants et produits dentaires seront enseignés. C'est également dans le cours *Prévention en santé dentaire* que l'étudiant aura l'opportunité d'assister à des conférences de représentants des différentes compagnies dentaires qui présenteront leurs produits et adjuvants préventifs.

111-HDD-HY

Principes d'instrumentation et santé sécurité

Dans ce cours, l'étudiant recevra une formation théorique et technique pour le rendre apte à examiner les structures et les fonctions normales de la tête et du cou en appliquant les mesures de protection universelle et de santé et sécurité appropriées. Il sera initié à l'apprentissage des méthodes et des techniques d'examen intra-buccal et extra-buccal tout en apprenant à choisir et à utiliser les instruments appropriés (sonde, miroir, explorateur).

De plus, l'étudiant apprendra à déterminer le type de polissage et à l'effectuer dans le but d'enlever les taches et les dépôts mous.

Même s'il n'est pas spécifiquement établi dans le devis ministériel, il est convenu que les volets théorique et pratique en lien avec l'application topique de fluorures soient initiés dans ce cours.

111-HDH-HY

Pathologie buccale

Le cours de *Pathologie buccale* contribue à la formation des étudiants en les habitant, à partir de données simulées d'un dossier-client et en respectant le cadre légal, à reconnaître les principales pathologies buccodentaires et les principales dysfonctions physiologiques, à connaître leurs causes, les facteurs de risque, à comprendre les processus pathologiques impliqués et à prévoir leurs conséquences.

387-HDA-HY

Mosaïque sociale et communication professionnelle

Le cours *Mosaïque sociale et communication professionnelle* vise à répondre à la nécessité pour les hygiénistes dentaires de comprendre la diversité sociale (caractéristiques sociales) de la cliente et du client afin d'adapter la communication avec la cliente et le client et l'équipe dentaire. Les stéréotypes et les préjugés véhiculés dans la société, dont nous sommes les porteurs, peuvent empêcher les hygiénistes dentaires d'établir un lien thérapeutique efficace et de bien décoder les besoins des clientes et des clients en fonction de leur condition sociale, de leur culture, des valeurs, des normes et des modèles associés à leur milieu de vie et leur histoire personnelle. La connaissance des théories sociologiques associées à un survol empirique de la mosaïque sociale vise aussi à permettre aux hygiénistes dentaires de reconnaître leurs propres systèmes de valeurs et leurs propres cadres de référence socioculturels pour mieux s'en décentrer dans tous les aspects de la démarche thérapeutique avec la cliente et le client.

En d'autres termes, le cours *Mosaïque sociale et communication professionnelle* initie les hygiénistes dentaires aux théories et notions sociologiques fondamentales qui permettent de connaître les caractéristiques des différents groupes qui composent la société, les rapports sociaux qui existent entre eux ainsi que leur impact concret sur leur pratique professionnelle. Il s'agit donc de fournir les outils nécessaires aux hygiénistes dentaires pour moduler leur approche afin d'établir une communication adaptée.

3^e Trimestre

109-102-MQ **Activité physique et efficacité (Ensemble II)***

Dans l'ensemble deux, vous devrez appliquer une démarche qui a pour but d'améliorer votre efficacité dans l'activité physique choisie. Cette démarche sollicite votre sens des responsabilités et votre capacité de vous prendre en charge ; vous apprendrez ainsi à développer les habiletés et les attitudes requises par l'activité. Cette démarche inclut les différents aspects de l'activité : technique, tactique, règles propres et attitudes requises.

* Vous choisissez un cours parmi ceux offerts dans l'ensemble II. Vous devez vous référer aux documents disponibles sur LÉA pour obtenir la description des cours offerts à ce trimestre.

340-102-MQ **L'être humain**

Le deuxième cours de philosophie vous permettra de discuter de conceptions philosophiques de l'être humain : son origine, sa nature et sa finalité, à travers la pensée d'auteurs comme Descartes, Marx, Freud et Sartre. Vous devrez situer, caractériser et comparer différentes conceptions de l'être humain pour commencer à élaborer une approche plus personnalisée.

601-102-MQ **Littérature et imaginaire**

Dans le cadre du cours *Littérature et imaginaire*, vous mettrez à profit les connaissances acquises durant les deux premiers cours de la séquence pour partir à la recherche de la vision du monde véhiculée dans les œuvres littéraires. Vous tenterez d'expliquer et de comparer les grands thèmes ou les messages que les auteurs ont voulu illustrer dans leurs écrits en développant votre sensibilité littéraire et votre pensée formelle dans le cadre de la dissertation explicative. Les œuvres approfondies dans ce cours ont marqué la littérature française du romantisme à 1980 et québécoise des origines à 1980.

111-HDE-HY **L'anamnèse et urgences médicales**

Ce cours consiste en l'étude des différentes pathologies systémiques ainsi que de leurs traitements pharmacologiques ayant une incidence au niveau des traitements buccodentaires et de leurs répercussions au niveau buccal. De plus, les situations d'urgences médicales associées à certaines affections sont étudiées. Au terme du cours, l'étudiant sera habilité à comprendre les processus pathologiques, d'en envisager les implications cliniques et d'en déduire les précautions relatives à prendre lors des traitements buccodentaires à la suite de la révision du questionnaire médicodentaire d'un client.

111-HDF-HY **Parodontie**

Dans ce cours, l'étudiant recevra une formation théorique et technique pour le rendre apte à dépister et à exécuter des soins parodontaux complets. En référence au profil de sortie, il sera en mesure d'évaluer la condition parodontale en

recueillant et en interprétant les données pertinentes, ce qui permettra de planifier le traitement. Par la suite, il pourra mettre en œuvre le traitement approprié en utilisant différentes techniques et en assurer un suivi pertinent.

De façon plus théorique, la classification parodontale sera étudiée tant au niveau étiologique, sémiologique qu'évolutive. Au terme du cours, l'étudiant connaîtra les différentes approches parodontales en incluant la pratique moderne de la parodontie basée sur des évidences scientifiques.

Quant à l'aspect pratique, l'étudiant apprendra à utiliser des instruments manuels, ultrasoniques ainsi que différents produits pour effectuer les traitements parodontaux entre pairs. Des actes complémentaires tels que le polissage par jet d'air, l'enlèvement des points de suture et l'application d'agents désensibilisants, seront entre autres vus dans ce cours.

111-HDG-HY**Radiologie dentaire**

Ce cours prépare les étudiants à l'accomplissement des différentes tâches reliées à la prise des radiographies sur les clients.

À la fin de ce cours, les étudiants seront capables de juger et d'expliquer la nécessité d'une radiographie, d'expliquer les principes concernant la radiologie ainsi que les appareils. Mais surtout, ils réussiront à prendre des clichés de qualité qui leur permettront d'en faire une interprétation afin d'utiliser celle-ci pour faire les dépistages qui orienteront par la suite le déroulement d'une séance avec le client.

Les étudiants mettront en application leurs apprentissages dès la prochaine session lors du *Stage clinique I et radiologie avancée*, où ils seront avec clients.

120-HDA-HY**Nutrition et santé dentaire**

Dans ce cours, l'étudiant recevra une formation de deux heures de théorie et d'une heure de travaux pratiques par semaine afin de lui permettre de saisir les éléments importants appliqués à la santé buccodentaire.

L'étudiant doit compter en moyenne 2 heures d'étude par semaine, en dehors des heures de cours.

Le cours consiste d'abord à saisir l'importance des aliments pour les besoins nutritifs en général et pour une santé buccodentaire saine. L'étudiant sera amené à autoévaluer son alimentation, à partir du Guide alimentaire canadien et des critères de cariogénicité.

Les principaux nutriments (glucides, lipides, protéines, vitamines, minéraux) seront traités en fonction des recommandations de Santé Canada, des sources alimentaires et de l'impact sur la santé buccodentaire.

L'analyse d'étiquettes de produits permettra de faire des liens et de se positionner face aux recommandations à prodiguer en contexte de travail auprès de différentes clientèles.

Par contre, l'approche de la clientèle proprement dite sera enseignée dans les cours du programme Techniques Hygiène Dentaire (*Santé dentaire publique* (111-HDL-HY) et *Stage clinique II* (111-HDR-HY)).

Ce cours a pour principal but de vous sensibiliser aux divers facteurs susceptibles d'influencer les relations humaines et la communication au travail. Il vise également à développer des habiletés d'interactions avec la clientèle et l'équipe de travail, habiletés qui vous permettront de vous préparer aux stages et à votre futur milieu de travail. La compétence à atteindre au terme de cette formation est de savoir communiquer de façon professionnelle avec le client et l'équipe dentaire.

340-GAE-HY

Éthique et politique

Le dernier cours de philosophie porte sur l'éthique et la philosophie politique. Il aborde des questions comme : « Comment devons-nous agir ? Quels principes guident nos actions ? Comment vivre ensemble ? ». L'objectif du cours est de parvenir à porter un jugement critique sur des prises de position personnelles et collectives par rapport aux nombreux bouleversements qui remettent en cause nos valeurs. Vous devrez dégager la dimension éthique des problèmes et défendre une position éclairée par l'étude de théories morales (Kant, Bentham et John Stuart Mill) et politiques (libéralisme et socialisme). Vous devrez appliquer ces théories à des cas directement liés à votre domaine d'études.

601-103-MQ

Littérature québécoise

Après avoir compris les mécanismes de la communication, analysé les richesses littéraires et soulevé le voile sur le propos fondamental des œuvres, vous êtes invité à manifester vos propres idées par rapport à certaines œuvres. La dissertation critique vous permet de réfléchir sur le texte en adoptant un point de vue nuancé et fondé. Les œuvres étudiées dans ce cours montrent l'actualité littéraire québécoise de 1980 à aujourd'hui. Ce cours vous prépare, entre autres, à l'Épreuve uniforme de français, qui consiste en une dissertation critique. Cette épreuve doit obligatoirement être réussie pour l'obtention du DEC.

111-HDJ-HY

Dentisterie opératoire

Le cours consiste à acquérir des connaissances et à développer des habiletés relatives à la dentisterie opératoire, soit d'amener l'étudiant à être en mesure d'évaluer une situation clinique par son analyse, de planifier l'intervention tant au niveau de la sélection des matériaux obturateurs que des instruments, de pratiquer les interventions par l'acquisition des techniques instrumentales appropriées aux différentes situations et d'assurer le suivi des traitements.

Le cours de *Dentisterie opératoire* prépare l'étudiant à pratiquer des activités réservées à l'hygiéniste dentaire dont : sceller les puits et sillons, poser une obturation temporaire sans préparation de cavité et insérer et sculpter des matériaux obturateurs, selon une ordonnance.

111-HDK-HY

Intervention auprès du client

Dans le cadre de ce cours, l'étudiant a l'occasion d'utiliser plusieurs notions théoriques étudiées lors des précédents trimestres dans le but de transmettre des informations pertinentes et adaptées aux besoins des clients en stages cliniques et éventuellement, dans une future pratique d'hygiéniste dentaire. De plus, les étudiants peuvent expérimenter immédiatement, lors du *Stage clinique I et radiologie avancée*, les stratégies de communication proposées dans le cadre du cours. Les attitudes professionnelles à développer, tant avec l'équipe dentaire qu'avec la clientèle, sont aussi au cœur des échanges. Finalement, le cours initie les étudiants aux tâches complexes de conception et de transmission d'un plan de traitement préventif.

111-HDN-HY

Prosthodontie

Ce cours vise à faire connaître à l'étudiant les différentes possibilités de traitements pour le remplacement des dents absentes, soit par des ponts (PPF), des prothèses complètes et partielles amovibles, des implants dentaires et prothèses implanto-portées. De plus, ce cours permettra à l'étudiant de connaître aussi les différentes possibilités de traitement de restaurations d'une ou plusieurs dents comme les facettes, les couronnes et les incrustations.

Les techniques et matériaux pour fabriquer des modèles et des supports, comme des gouttières de blanchiment, des protecteurs buccaux, des porte-empreintes individuels, des maquettes d'occlusion seront étudiés. Des notions sur le bruxisme et ses traitements ainsi que l'entretien des appareils dentaires amovibles seront également abordés.

111-HDM-HY

Stage clinique I et radiologie avancée

Ce premier stage permet de mettre en pratique et de poursuivre le développement des habiletés, des connaissances et des attitudes apprises dans un contexte clinique s'approchant du marché du travail. L'étudiant traitera plusieurs clients dont l'état de santé buccodentaire, bien que diversifié, ne comporte pas d'état parodontal complexe.

Le cours *Stage clinique I et radiologie avancée* est constitué de 3 volets, soit un volet théorique en classe, un volet clinique en parodontie et un volet clinique en radiologie.

Volet théorique

L'étudiant s'appropriera les différentes procédures cliniques, notamment par des mises en situation. Cette période sera aussi utilisée comme occasion de partager l'expérience vécue en clinique et de clarifier certains aspects au besoin.

Volet clinique en parodontie

Sous la supervision d'un clinicien, l'étudiant prendra en charge une séance de soins préventifs qui comporte les étapes suivantes : la préparation de l'unité, l'accueil du client, l'analyse du questionnaire médicodentaire, l'examen buccodentaire, l'entretien préventif, le détartrage et le polissage des dents, la prise de radiographies et la tenue de dossier.

Volet clinique en radiologie

Ce volet est une continuité du cours *Radiologie dentaire*. Sous la supervision d'un clinicien, l'étudiant utilisera ses connaissances, son jugement et ses habiletés techniques afin de produire, sur un client, des radiographies dentaires utiles au diagnostic.

5^e Trimestre

Cours complémentaire I

La formation générale complémentaire vise à vous permettre d’approfondir d’autres domaines du savoir que ceux qui caractérisent la composante spécifique de votre programme d’études techniques. Lors de votre choix de cours, vous devez vous référer aux documents disponibles sur Omnivox pour obtenir la description des cours offerts à ce trimestre.

111-HDL-HY Santé dentaire publique

Le cours *Santé dentaire publique* prépare l’étudiant à travailler dans le domaine de la santé dentaire publique à l’emploi d’un établissement du Réseau de la santé et des services sociaux du Québec. Il l’amène à identifier les besoins d’une population cible en matière de santé buccodentaire, à planifier et à mettre en œuvre un programme d’interventions en santé dentaire préventive puis, finalement, à participer à la dynamique de l’évaluation d’un programme.

111-HDR-HY Stage clinique II

Le *Stage clinique II* permet à l’étudiant de mettre en pratique et d’analyser différents éléments de connaissances et diverses habiletés dans un contexte de pratique clinique. À l’intérieur des différentes activités d’apprentissage réalisées dans ce cours, l’étudiant apprend à développer ses habiletés motrices et de communication, ses qualités professionnelles et ses méthodes de travail en vue d’intervenir dans des situations cliniques nouvelles, diversifiées et de plus en plus complexes.

Le cours *Stage clinique II* est constitué de plusieurs volets cliniques (parodontie, prosthodontie, dentisterie opératoire, stérilisation et communication).

Volet clinique en parodontie

Sous la supervision d’un clinicien, l’étudiant prend en charge une séance de soins préventifs qui comporte les étapes suivantes : la préparation de l’unité, l’accueil du client, l’anamnèse, le dépistage buccodentaire, la prise et l’interprétation de radiographies, l’entretien préventif, le détartrage, le polissage des dents et la tenue de dossier.

Volet clinique en prosthodontie

L’étudiant poursuit le développement de la compétence vu dans le cadre du cours Prosthodontie par la prise d’empreinte, la coulée et la taille de modèles de même que la fabrication de différents supports.

Volet clinique en dentisterie opératoire

Sous la supervision d’un dentiste, l’étudiant prend en charge une séance de dentisterie opératoire qui comporte les étapes suivantes : la préparation de l’unité, l’accueil du client, l’anamnèse, une validation du plan de traitement, la pose de la

digue, les étapes de l'insertion et de la finition de l'obturation, les instructions postopératoires ainsi que la tenue de dossier.

Volet clinique en communication

Sous la supervision d'un tuteur, l'étudiant développe une stratégie de communication professionnelle et efficace avec le client.

Volet clinique en stérilisation et entretien des appareils

Sous la supervision d'un technicien en travaux pratiques ou d'un appareteur, l'étudiant se familiarise avec le concept de chaîne stérile et d'entretien des équipements.

111-HDS-HY

Plan de traitement

Le cours *Plan de traitement* a pour but de familiariser l'étudiant avec les possibilités et les limites des traitements dentaires en analysant les besoins du client. Il se veut être un cours intégrateur de l'ensemble des notions théoriques et cliniques apprises pendant les quatre sessions précédentes du programme. Il met en relation les notions théoriques acquises sur les traitements buccodentaires et les besoins cliniques ainsi que le matériel s'y rattachant, pour ensuite formuler et communiquer au client de façon adéquate, un plan de traitement préventif et curatif élaboré. Dans l'ensemble, ce cours met à contribution surtout les deux premiers volets du profil de sortie du programme qui sont : évaluer et planifier. *Informé le client des possibilités de traitement* incite le client vers la mise en œuvre du plan de traitement suggéré et par la suite, à obtenir un suivi par le professionnel concerné par le plan de traitement (hygiène dentaire, endodontie, parodontie, prosthodontie, implantologie, denturologie, orthodontie, dentisterie opératoire, chirurgie maxillo-faciale).

Y sont aussi détaillés, notamment, les différents types de plans de traitement, les nouveautés du domaine dentaire et des spécialités.

111-HDT-HY

Orthodontie

Ce cours a pour but d'amener l'étudiant à dépister de façon précoce les malocclusions dentaires ; afin, dans un premier temps, d'informer adéquatement les parents et dans un deuxième temps, de diriger les cas vers des praticiens qui seront en mesure de faire des interventions mineures et de façon hâtive pour prévenir les malocclusions sévères.

Ce cours permet de prévenir les malocclusions et de collaborer aux traitements orthodontiques. Les étudiants ont l'occasion d'apprendre et de pratiquer les techniques et les thérapies de prévention relatives à l'interception des malocclusions. À la fin du cours, l'étudiant sera en mesure de constituer un dossier orthodontique et de contribuer aux traitements et suivis orthodontiques, selon une ordonnance.

6^e trimestre

109-103-MQ

Activité physique et autonomie

(Ensemble III)*

Dans l'ensemble trois, vous devrez gérer la pratique d'une activité physique de façon qu'elle s'intègre à votre mode de vie. Dans ce cours, vous aurez à planifier et à réaliser un programme personnel d'activités physiques dans une perspective de santé. Vous devrez démontrer votre capacité à gérer votre santé.

* Vous choisissez un cours parmi ceux offerts dans l'ensemble III. Vous devez vous référer aux documents disponibles sur LÉA pour obtenir la description des cours offerts à ce trimestre.

Cours complémentaire II

La formation générale complémentaire vise à vous permettre d'approprier d'autres domaines du savoir que ceux qui caractérisent la composante spécifique de votre programme d'études techniques.

Lors de votre choix de cours, vous devez vous référer aux documents disponibles sur Omnivox pour obtenir la description des cours offerts à ce trimestre.

111-HDP-HY

Gestion clinique et éthique professionnelle

Le cours *Gestion clinique et éthique professionnelle* est le dernier du programme de formation. Ce cours vise deux objectifs en lien avec les compétences visées :

En premier lieu, ce cours amène l'étudiant à jouer un rôle actif dans l'organisation du travail en bureau privé, en participant à la gestion du matériel et des systèmes de rappel, des rendez-vous et de l'horaire de travail, des dossiers (tenue légale des dossiers, facturation) et ce, en familiarisant l'étudiant à l'utilisation d'un support informatique et les logiciels propres à la dentisterie.

Le second objectif du cours vise à la préparation au marché de l'emploi ainsi qu'à faire le pont entre les différents savoir-être acquis au cours de la formation et les besoins du marché du travail. Les aspects légaux des droits des travailleurs, comme les Normes du travail et la Commission de la santé et de la sécurité au travail sont également examinés. De plus, ce cours aide à approfondir les connaissances sur l'analyse et l'application de la réglementation de l'Ordre des hygiénistes dentaires du Québec et le code de déontologie régissant la profession. À la fin de ce cours, l'étudiant possédera toutes les connaissances nécessaires à l'exercice de sa fonction de façon éthique et professionnelle.

111-HDQ-HY

Stage en santé dentaire publique

Ce stage fait suite au cours de *Santé dentaire publique* et prépare l'étudiant à travailler dans le domaine de la santé publique, à l'emploi d'un CISSS ou un CIUSSS. En compagnie d'un hygiéniste dentaire du réseau de la santé et d'enseignants (tuteurs), il explorera les différentes facettes de la santé dentaire publique et communautaire au Québec en contexte réel de travail.

Ainsi, le stage comporte 2 volets :

- Un stage en CLSC et/ou CHSLD supervisé par un maître de stage hygiéniste dentaire œuvrant en santé dentaire publique afin d'expérimenter les fonctions de celui-ci dans son contexte de travail.
- Un projet spécial supervisé par un enseignant tuteur qui consiste à concevoir et à mettre en œuvre une intervention préventive auprès d'une clientèle cible.

111-HDV-HY

Stage clinique III

Ce stage permet à l'étudiant de transférer, de façon pertinente et organisée, différents éléments de connaissances et diverses habiletés dans un contexte de pratique clinique. À l'intérieur des différentes activités d'apprentissage réalisées dans ce cours, l'étudiant sera en mesure de perfectionner ses habiletés motrices, ses qualités et attitudes professionnelles ainsi que ses méthodes de travail en vue d'intégrer à sa pratique l'approche globale préventive par un ensemble de traitements auprès du client.

Le cours *Stage clinique III* est constitué de plusieurs volets cliniques (parodontie, prosthodontie, dentisterie opératoire, communication, secrétariat).

Volet clinique en parodontie

Sous la supervision d'un clinicien, l'étudiant prend en charge une séance de soins préventifs qui comporte les étapes suivantes : la préparation de l'unité, l'accueil du client, l'anamnèse, le dépistage buccodentaire, la prise et l'interprétation de radiographies, l'entretien préventif, le détartrage, le polissage des dents et la tenue de dossier.

Volet clinique en prosthodontie

L'étudiant poursuit le développement de la compétence vu dans le cadre du cours Prosthodontie par la prise d'empreinte sur client, la coulée, la taille de modèles et la fabrication de différents supports.

Volet clinique en dentisterie opératoire

Sous la supervision d'un dentiste, l'étudiant prend en charge une séance de dentisterie opératoire qui comporte les étapes suivantes : la préparation de l'unité, l'accueil du client, l'anamnèse, une validation du plan de traitement, la pose de la

digue, les étapes de l'insertion et de la finition de l'obturation, les instructions postopératoires ainsi que la tenue de dossier.

Volet clinique en communication

Sous la supervision d'un tuteur, l'étudiant développe une stratégie de communication professionnelle et efficace en fonction des besoins et intérêts d'un client.

Volet stage en secrétariat

Sous la supervision d'un agent administratif, l'étudiant réalise des tâches administratives reliées au domaine dentaire.

******Ce cours est porteur de l'épreuve synthèse du programme.***

Le plan du Cégep

